

REFERAT Plan- og Boligudvalget d. 19-12-2022

Mødedato Mandag d. 19. december 2022 kl. 18:00

Mødested Møderum 1, Rønnedevej

Mødedeltagere Jette Nygaard, Klaus Hansen, Andreas Karlsen, Sine Reffstrup, Pia Thøgersen, Claus Bedemann, Lene Reffstrup

Indholdsfortegnelse

Godkendelse af dagsorden.....	3
Vejledning for etablering af større solcelleanlæg.....	4
Forslag til Kommuneplantillæg 2 og forslag til Lokalplan 326 – Overnatning ved Gyrstinge Skovkr	8
Forslag til Lokalplan 325 - Bøstofte Kværkeby.....	11
Endelig vedtagelse af kommuneplantillæg nr. 4 og lokalplan 329 - Erhverv i Bringstrup.....	14
Orientering om lokalplanstatus.....	16
Anlægsbevilling for småanlæg 2023.....	26
Indtægtsbevilling - bymidteplan.....	29
Anlægsregnskab, Lysanlæg ved kunstgræsbaner.....	31
Anlægsregnskab - Ombygning af faglokaler på skoler.....	33
Orientering fra formand og direktør.....	35
Lukket: Befordringsgodtgørelse Plan- og Boligudvalget.....	36
Underskriftsark.....	37

Punkt 1: Godkendelse af dagsorden

Beslutning

Godkendt, idet punkt 2 blev behandlet efter punkt 10.

Punkt 2: Vejledning for etablering af større solcelleanlæg

22-001019

Beslutning

Ad 1: Godkendt.

Ad 2: Faldet efter afstemning

Navn	Liste	For	Imod	Undlod
Sine Reffstrup	A	X		
Andreas Karlsen	C		X	
Claus Bedemann	D		X	
Lene Reffstrup	F	X		
Jette Nygaard	V		X	
Klaus Hansen	V		X	
I alt		2	4	0

Ad 3: Godkendt.

Ej til stede: Pia Thøgersen

Indhold

Sagsgang:

	BY	ØK	AEU	BFU	KMU	PBU	UFU	ÆSSU
Beslutning om høring								
Orientering								
Indstilling								
Beslutning						X		

BY=Byråd, ØK=Økonomiudvalg, AEU= Arbejdsmarkeds- og Erhvervsudvalget, BFU=Børne- og Familieudvalget, KMU=Klima- og Miljøudvalget, PBU=Plan- og Boligudvalget, UFU=Undervisning- og Fritidsudvalget, ÆSSU=Ældre-, Social- og Sundhedsudvalget

Indledning

I denne sag skal der tages stilling til om den digitale vejledning for etablering af større solcelleanlæg i Ringsted Kommune kan godkendes. Dertil skal udvalget tage stilling til hvorledes indkomne ansøgninger om solcelleprojekter skal prioriteres igangsat.

Beskrivelse af sagen

Den 26. september 2022 havde Plan- og Boligudvalget en temadrøftelse om udpegning af områder til produktion af vedvarende energi (VE). Udvalget besluttede, at der skal arbejdes videre med udpegninger af områder til energioer, og at

der skal udarbejdes en vejledning med afsæt i drøftelserne omkring større solcelleanlæg.

Udkast til den digitale vejledning kan [findes her](#):

<https://ringsted.dk/da/borger/natur-miljoe-trafik/det-aabne-land/vejledning-stoerre-solcelleanlaeg>

Administrationen er i øjeblikket i dialog om otte projekter for større solcelleanlæg, og der foreligger på nuværende tidspunkt fire ansøgninger om konkrete solcelleanlæg, jf. **bilag**. Disse fire ansøgninger vurderes at være klar til at gå videre i planlægningen i overensstemmelse med vejledningen, når denne er vedtaget. Alle fire projekter er projekter, der kobles direkte på elnettet. De får således ikke direkte betydning for den lokale omstilling af energisystemet i Ringsted Kommune.

Der skal med dette dagsordenspunkt tages stilling til, hvordan projekter for større solcelleanlæg skal igangsættes, og i denne forbindelse særligt hvordan Ringsted Kommune prioriterer, at projekterne skal skabe lokal merværdi for lokalområdet.

Samspil med lokale strategier

I vejledningen beskrives en proces, der giver mulighed for at projekter til produktion af vedvarende energi (VE-projekter) kan bidrage til kommunens helhedsorienterede og strategiske formål, således at projekterne kommer til at spille sammen med Ringsted Kommunes visioner og tværgående indsatser. Det kan eksempelvis være:

- en vision om at understøtte levende landsbyer og i den forbindelse arbejde med at etablere lokale energifællesskaber, hvor lokalsamfundet får direkte del i gevinsten samtidig med at den grønne energi bruges lokalt.
- en vision om at etablere energiøer, der kan understøtte erhvervslivet i kommunen og eventuelt bidrage til en grøn omstilling af tung transport i kommunen eller lokal produktion af energi til nogle af kommunens største virksomheder.
- projekter, der skaber større rekreativ værdi for naboer og lokalsamfundet, øger biodiversiteten eller bidrager til at håndtere andre lokale udfordringer i forhold til f.eks. grundvand eller lavbundslande.

Formålet er, at vejledningen skaber en ramme, hvor VE-projekter kan bidrage til udviklingen af bæredygtige lokalsamfund i Ringsted Kommune.

Proces for VE-projekter

Der er i dag ikke udlagt konkrete kommuneplanrammer, hvor det er tilladt at opføre solcelleanlæg. I forhold til planprocessen betyder det, at der skal afholdes en forfase i henhold til Planlovens § 23 c, inden eventuel lokalplanlægning sættes i gang. Det vil sige, at naboer, foreninger og andre interessenter får mulighed for at bidrage med idéer og konkrete forslag, inden byrådet tager stilling til, om der skal udarbejdes lokalplan og kommuneplantillæg for det givne VE-projekt.

Der beskrives i vejledningen en proces med afsæt i dette, hvor alle fire projekter igangsættes med forfase, idet der er i denne proces kan skabes grobund for nye lokale partnerskaber. Først efter forfasen beslutter byrådet, hvorvidt der skal igangsættes lokalplan.

Det anbefales, at der igangsættes to lokalplaner hvert halve år, samt at der er ansøgningsrunde og igangsætning af forfase to gange om året. Denne model sikrer, at de VE-projekter, der skaber bedst synergi til kommunens visioner, igangsættes først.

Det skal dog bemærkes, at processen er ressourcetung, idet det kræver en del administrative ressourcer at gennemføre forfasen for alle projekter samt at understøtte udviklingen af eventuelle projekter, som spiller sammen med andre lokale projekter. Det vil således betyde, at andre lokalplaner ikke kan gennemføres eller igangsættes med samme kadence.

Vejledning

Vejledningen har til formål over for udvikler at tydeliggøre kommunens forventninger til solcelleprojekter og processen frem til og med udarbejdelse af lokalplan. Derudover tydeliggør vejledningen også over for borgerne at kommunen dels har en forventning om at udviklerne inddrager borgerne, men også at der er en forventning om, at udvikler tager stilling til, hvordan projektet kan bidrage positivt til et bæredygtigt lokalsamfund.

Vejledningen tager afsæt i, at der ikke i kommuneplanen er udpeget områder, som er direkte egnede til solceller, men derimod områder, hvor der kan etableres solcelleprojekter, men hvor landskabet, kulturmiljøer og Grønt Danmarkskort gør, at dette kun kan ske efter en individuel vurdering. Kommuneplan beskriver således en række fysiske forhold, som projekterne skal tage hensyn til.

Se kommuneplanens retningslinjer [her](#):

<https://ringsted.cowiplan.dk/kommuneplan/kommuneplan-2021-2033/hovedstruktur-retningslinjer-og-redegoerelser/6-klimatilpasning-miljoe-og-tekniske-anlaeg/611-solenergianlaeg/>

I vejledningen uddybes kommunens visioner på følgende områder og giver eksempler på hvordan VE-projekter kan spille sammen med disse:

- Sammenhængende naturområder og naturkvalitet

Ringsted Kommune ønsker at etablere en naturpark med afsæt i kommunes sammenhængende natur og et ønske om at fremme såvel naturkvalitet som tilgængelighed. Der gives endvidere eksempler på, hvordan sammenhængende naturområder og god naturkvalitet kan samtænkes med solcelleprojekter

- CO₂-reducerende tiltag og andre grønne synergier

Ringsted Kommune er en del af DK2020-samarbejdet og forventer i 2023 at vedtage en klimaplan med et mål om 70 % CO₂-reduktion. VE-projekter bidrager naturligt med grøn strøm, men kan understøtte klimadagsordenen yderligere. Der gives eksempler på mulige tiltag

Ringsted Kommune har endvidere en strategi om at fastholde og skabe yderligere liv i landsbyerne. Derudover er der kamp om arealerne i det åbne land og en opmærksomhed på at arealerne kan bruges til flere funktioner, herunder rekreativ, kan derfor bidrage positivt. Der gives eksempler på mulige tiltag.

- Et lokalt grønt energisystem

Ringsted Kommune lægger vægt på udbygningen af et lokalt, grønt energisystem. Det kan være sig i form af lokale energifællesskaber, hvor det giver mening. Grøn energi til kommunens virksomheder eller symbioser i form af omdannelse til andre energiformer.

Ringsted Kommune er opmærksom på, at vindmøller har en væsentlig højere ydelse end solceller når man ser på arealkravet, samtidig med at vindenergi produceres på tidspunkter, hvor der er størst efterspørgsel. Derfor kan der ikke etableres solceller på uudnyttede arealer, der er reserveret til vindmøller, idet det ikke vil være muligt at etablere vindmøller efterfølgende.

- Grøn pulje

Med 'Grøn pulje' bliver opstillerne af VE-anlæg pålagt at indbetale et beløb pr. opstillet MW til den kommune, hvori anlægget etableres. Beløbet svarer til 40.000 kr. pr. MW for solceller.

Kommunen administrerer midlerne, og midlerne kan anvendes bredt til kommunale tiltag. Det er hensigten, at midlerne fortrinsvist skal støtte projekter ansøgt af nære naboer til VE-anlægget samt grønne tiltag i kommunen. Betalingen sker som éngangsbetaling umiddelbart efter idriftsættelse og opkræves af kommunen i henhold til VE-loven.

Inddragelse og høring

Ingen.

Økonomi

Sagen har ingen bevillingsmæssige konsekvenser.

Vurdering

Administrationen vurderer, at vejledningen vil gøre det lettere for udviklere at indgå proaktivt i processen med borgere og lokalområde. Derudover vurderer administrationen, at vejledningen vil kunne bidrage til skabe gennemsigtighed i processen for borgerne.

Administrationen vurderer at processen med en fast ansøgningsfrist samt udarbejdelse af to lokalplaner vil kræve et større ressourcetræk i administrationen, men at det vil sikre, at de mest relevante projekter igangsættes først.

Administrationen vurderer, at der ikke bør etableres solceller på arealer, som er udpeget til vindmøller, da vindenergi i Danmark er en meget mere effektiv energikilde.

Administrationen anbefaler, at der udarbejdes en politisk beslutningssag om retningslinjer for fordeling af midler fra den lovbestemte Grøn pulje.

Konsekvenser for handicapområdet

Vejledningen vurderes ikke at have konsekvenser for handicapområdet.

Indstilling

Direktionen indstiller,

1. at indkomne ansøgninger prioriteres hvert halve år.
2. at der ikke må etableres solceller på arealer, der er udpeget til vindmøller
3. at vejledningen for større solcelleanlæg vedtages

Bilag

Oversigtskort med ansøgninger om solcelleanlæg

Punkt 3: Forslag til Kommuneplantillæg 2 og forslag til Lokalplan 326 – Overnatning ved Gyrstinge Skovkro

21-016931

Beslutning

Godkendt.

Sagen stopper i Plan- og Boligudvalget, jf. delegationsplanen godkendt i Byrådet i december 2022.

Indhold

Sagsgang:

	BY	ØK	AEU	BFU	KMU	PBU	UFU	ÆSSU
Beslutning om høring								
Orientering								
Indstilling		x				x		
Beslutning	x							

BY=Byråd, ØK=Økonomiudvalg, AEU= Arbejdsmarkeds- og Erhvervsudvalget, BFU=Børne- og Familieudvalget, KMU=Klima- og Miljøudvalget, PBU=Plan- og Boligudvalget, UFU=Undervisning- og Fritidsudvalget, ÆSSU=Ældre-, Social- og Sundhedsudvalget

Indledning

I denne sag skal der tages stilling til om forslag til Kommuneplantillæg 2 og forslag til Lokalplan 326 for overnatning ved Gyrstinge Skovkro skal godkendes og sendes i 8 ugers offentlig høring.

Beskrivelse af sagen

Plan- og Boligudvalget besluttede den 20. december 2021, pkt. 11 at igangsætte udarbejdelse af planlægning for overnatningsfaciliteter ved Gyrstinge Skovkro. Planforslagene muliggør ny bebyggelse med op til 50 værelser til overnattende gæster ved Gyrstinge Skovkro samt opsætning af telte til (halvårlig) 'glamping'. Dette er en udvidelse af den eksisterende krodrift og er efterspurgt i forbindelse med kroens større arrangementer såsom bryllupper og konferencer.

Eksisterende forhold

Lokalplanområdet er placeret overfor Lille Bøgeskov og tæt på grænsen til Sorø Kommune, knap 2 km sydvest for Gyrstinge By. Gyrstinge Skovkros hovedbygning fra 1902 og er udpeget som bevaringsværdigt med SAVE-værdi på 4. Hovedbygningen er et bindingsværkshus med stråtag, facaderne er hvide, mens bindingsværket er malet sort.

Der er et større haveanlæg med træer og buske samt en mindre sø. Bag kroen er der et parkeringsområde anlagt i grus, som grænser op mod et levende hegn og bagvedliggende marker.

Det omkringliggende område er kendetegnet ved at ligge på grænsen mellem skov og mark. Skoven danner en markant afgrænsning mod vest, og skovens tætte og lukkede struktur står i kontrast til det mere åbne landskab mod øst.

Forslag til tillæg til Kommuneplan 2021-2033

Området er ikke underlagt nogen kommuneplanramme, og derfor er der sammen med lokalplanforslaget udarbejdet et forslag til kommuneplantillæg. Den nye kommuneplanramme vil hedde E7L, jf. **bilag 1**. Tillægget giver mulighed for serviceerhverv i form af krodrift i landzone, og der muliggøres erhverv i miljøklasse minimum 1 og maksimum 4. Tillægget fastlægger den maksimale bebyggelsesprocent til 45 for matriklen, den maksimale bygningshøjde til 11 m og en parkeringsnorm på 1 bilparkeringsplads pr. værelse.

Lokalplan

Lokalplanen **bilag 2** skal give mulighed for etablering af overnatningsmuligheder ved Gyrstinge Skovkro i form af en ny længebebyggelse og glamping-telte. Lokalplanen fastlægger, at ny bebyggelse skal bestå af to på hinanden vinkelrette længer i to etager. Den ny bebyggelse placeres modsat på grunden i forhold til den eksisterende krobebyggelse. Den ny bebyggelse vil i placering og arkitektur fremstå som en selvstændig enhed, som samtidig forholder sig konkret til udtrykket i den eksisterende krobebyggelse, det omkringliggende landskab samt de grønne omgivelser. Bebyggelsens facader skal bestå af lodrette trælistor i lærketræ, cedertræ eller lignende. Tage på bebyggelsen skal udføres som saddeltage med sedum (grønt tag, bestående af hårdføre plantearter).

Glamping-teltene skal placeres fritstående mellem den eksisterende bygning og den nye bebyggelse. Endelig sørger lokalplanen for, at der sikres et levende hegn med store træer som afgræsning mod det åbne land.

Miljøvurdering

Da forslag til kommuneplantillæg 2 og lokalplanforslag 326 fastsætter rammerne for fremtidig anvendelse af området, er de omfattet af Lov om miljøvurdering af planer og programmer og af konkrete projekter (VVM). Der skal ifølge loven kun gennemføres en miljøvurdering, hvis det vurderes, at planernes gennemførelse kan få væsentlig indvirkning på miljøet.

Administrationen har foretaget en miljøscreening af planerne for at vurdere virkningen på det omgivende miljø. På baggrund af screeningen har administrationen vurderet, at der ikke skal udarbejdes en miljøvurdering, jf. **bilag 3**

Der er registreret beskyttede naturtyper inden for lokalplanområdet, og området er omfattet af beskyttelseslinjer i henhold til naturbeskyttelsesloven. Centralt på matriklen er der registreret én beskyttet sø, hvor der er forbud mod tilstandsændringer. Eneste registrerede art i søen er liden andemad, og sikring af søens tilstand håndteres med bestemmelser i lokalplanen.

I miljøscreeningen vurderes det, at planen *ikke i væsentlig grad* indvirker på omgivelserne og miljø, herunder at det ønskede nybyggeri er i overvejende grad placeres på områder med eksisterende grusparkering. Samtidig adskiller bygningsvolumen sig ikke væsentligt fra andre større bygninger, såsom maskinhaller og lader til landbrugsdrift i området. Endvidere lægges der vægt på, at anvendelsen af det ansøgt nybyggeri skal ses i sammenhæng med den eksisterende krodrift, hvor overnatningen er supplement, der ikke i sig selv anses at generere mere trafik i området, fordi trafikken i forvejen er der. Tværtimod kan det vise sig, at trafikken vil være til mindre gene, da gæster kan overnatte på stedet, og derfor ikke skal transporteres i samme grad til og fra arrangementer sent om aftenen.

Inddragelse og høring

Administrationen vurderer at der ikke er behov for at afholde borgermøde, da forslaget til kommuneplantillæg og lokalplan gælder for et mindre område og omhandler en mindre ændring af en matrikel, hvor der i forvejen er serviceerhverv i form af krodrift.

Forslag til kommuneplantillæg og lokalplan vil være i høring i 8 uger. Den offentlige høring af lokalplanforslaget forventes at finde sted ultimo december 2022 til ultimo februar 2023.

Økonomi

Sagen har ingen bevillingsmæssige konsekvenser.

Vurdering

Administrationen vurderer, at lokalplanforslaget understøtter Gyrstinge Skovkros fremadrettede udvikling ved, at muliggøre etablering af ny bebyggelse til overnatning samt glamping-telte. Administrationen vurderer, at den ny bebyggelses placering og arkitektoniske udtryk sikrer, at den nye bebyggelse vil fremstå som en selvstændig enhed placeret med afstand til den eksisterende krobebyggelse, og med et tydeligt arkitektonisk udtryk, som ikke er det samme som kroens, men i udformning (længebebyggelse og saddeltag) stadig refererer til den eksisterende krobebyggelse.

Administrationen vurderer yderligere, at anvendelse af naturmaterialer til facader og tag medfører, at ny bebyggelse naturligt indpasses i de omkringliggende grønne områder og det omkringliggende landskab.

Administrationen vurderer, at det er væsentligt, at der markeres en tydelige afgrænsning mellem Gyrstinge Skovkros ejendom og det åbne land, idet det tydeligt skal kunne aflæses i landskabet hvor grænsen mellem bebygget område og det

åbne land går. Administrationen vurderer, at dette sikres med bevaringen af det levende hegn med buske og store opstammede træer, som er tilpasset områdets eksisterende udtryk.

Konsekvenser for handicapområdet

Lokalplanen har ingen konsekvenser for handicapområdet.

Indstilling

Direktionen indstiller, at forslag til Kommuneplantillæg 2 samt forslag til Lokalplan 326 - Overnatning ved Gyrstinge Skovkro, godkendes og sendes i 8 ugers offentlig høring

Bilag

Forslag_KP-tillæg_2_Gyrstinge Skovkro

Forslag_LP_326_Gyrstinge Skovkro

SMV-screening for Gyrstinge Skovkro

Punkt 4: Forslag til Lokalplan 325 - Bøstofte Kværkeby

20-18498A

Beslutning

Godkendt.

Indhold

Sagsgang:

	BY	ØK	AEU	BFU	KMU	PBU	UFU	ÆSSU
Beslutning om høring								
Orientering								
Indstilling								
Beslutning						X		

BY=Byråd, ØK=Økonomiudvalg, AEU= Arbejdsmarkeds- og Erhvervsudvalget, BFU=Børne- og Familieudvalget, KMU=Klima- og Miljøudvalget, PBU=Plan- og Boligudvalget, UFU=Undervisning- og Fritidsudvalget, ÆSSU=Ældre-, Social- og Sundhedsudvalget

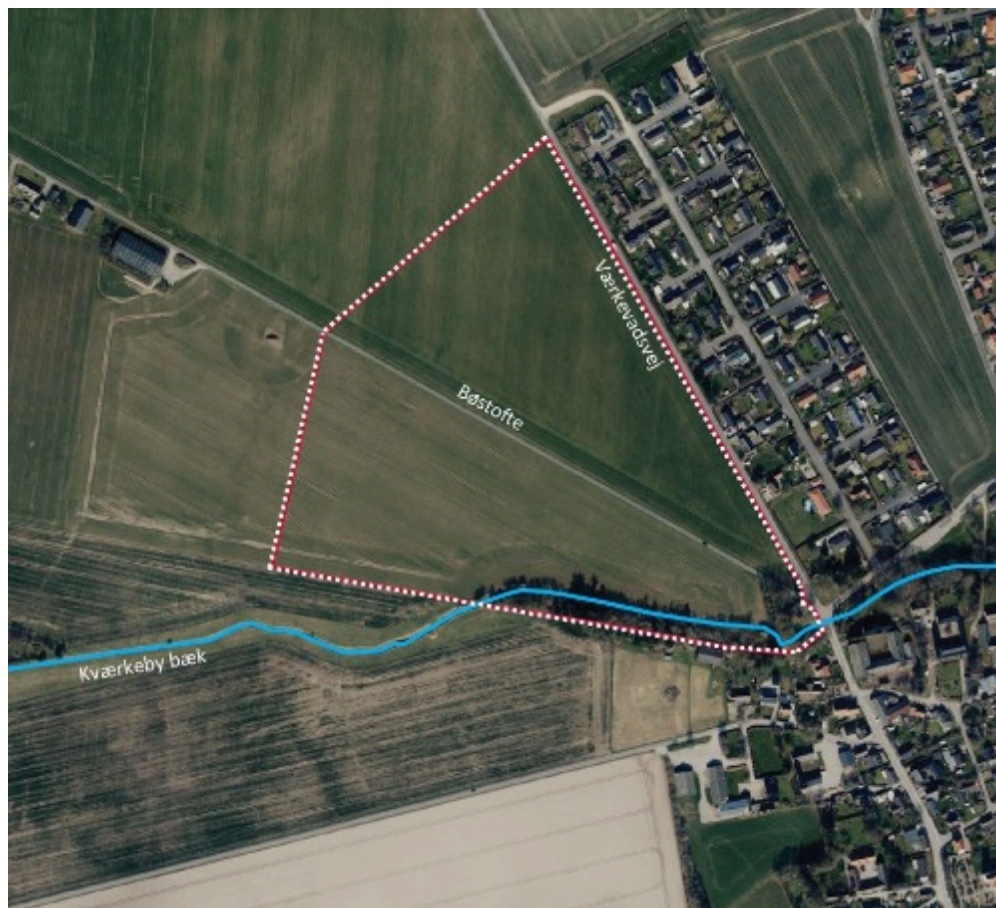
Indledning

I denne sag skal der tages stilling til, at udsende forslag til lokalplan 325 for Bøstofte, Kværkeby **bilag 1** i offentlig høring. Lokalplanforslaget bliver ledsaget af et tillæg til Kommuneplan 2021-2033 **bilag 2**, der muliggør mindre grundstørrelser og en højere bebyggelsesprocent.

Beskrivelse af sagen

Plan- og Boligudvalget besluttede den 1. marts 2021, pkt. 8 at der skal udarbejdes forslag til en lokalplan og et kommuneplantillæg, der skal muliggøre en ny boligbebyggelse i form af åben-lav og tæt-lav bebyggelse samlet set op til ca. 170 boliger.

Området er i Kommuneplan 2021-2033 udlagt til boligformål, og området er omfattet af kommuneplanramme 9B4 og 9B5, der indeholder bestemmelser for boligudstyknings udformning. Kommuneplanrammerne giver mulighed for en variation i boligtyper inden for tæt-lav og åben-lav bebyggelse, eksempelvis parcelhuse, dobbelthuse, kædehuse, byhuse, generationshuse mv.



Oversigtskort: Lokalplanområdet (indtegnet med stiplede linje).

Lokalplanens bebyggelsesplan er udarbejdet med afsæt i et samlet klimatilpasningsprojekt, hvor disponeringen af boliger, veje, stier og grønne friarealer er afstemt i forhold til arealets regnvandshåndtering. Der er foretaget beregninger op til en 100 års hændelse (dvs. ekstrem nedbør), hvilket har ført til, at der lokalplanen sikres areal til et større regnvandsbassin i lokalplanområdets sydligste hjørne.

Klimatilpasningen og eksisterende beskyttelseslinjer inden for lokalplanområdet (åbeskyttelses- og fortidsmindebeskyttelseslinje) medfører, at de grønne friarealer optager en god andel i bebyggelsesplanen. For at opretholde et samlet boligantal på ca. 170 boliger, og samtidig tage hensyn til klimatilpasningen og beskyttelseslinjerne, er der arbejdet med mindre grundstørrelser og en højere bebyggelsesprocent.

Grundstørrelserne og bebyggelsesprocenten er en afvigelse i forhold til Kommuneplan 2021-2033. Derfor er der udarbejdet et tillæg til kommuneplanen, som ledsager lokalplanen. Kommuneplantillægget og lokalplanen muliggør, at bebyggelsesprocenten kan være op til 50% beregnet for den enkelte ejendom, og at grundstørrelserne som minimum er 250 m² for tæt-lav boliger og 400 m² for åben-lav boliger (dobbelthuse min. 400 m² og kompaktparceller min. 600 m²).

Miljøvurdering

Idet forslag til Kommuneplantillæg nr. 6 samt forslag til Lokalplan 325 fastsætter rammerne for den fremtidige anvendelse af området, er de omfattet af Lov om miljøvurdering af planer og programmer og af konkrete projekter (VVM). Der skal ifølge loven kun gennemføres en miljøvurdering, hvis det vurderes, at planens gennemførelse kan få væsentlig indvirkning på miljøet. Administrationen har foretaget en miljøscreening **bilag 3**, af planerne for at vurdere virkningen på det omgivende miljø.

Miljøscreeningens konklusion er, at bebyggelsen ikke har væsentlig indvirkning på miljøet og at der ikke er grundlag for yderligere miljøvurdering.

Inddragelse og høring

Der har i processen været en dialog med den lokale borgerforening. Der vil inden igangsætning af den offentlige høring planlægges der for at invitere borgerne til et informationsmøde.

Økonomi

Sagen har ingen bevillingsmæssige konsekvenser.

Vurdering

Administrationen vurderer at bebyggelsesplanen sikrer klimatilpasningen og regnvandshåndteringen af det kommende boligområde. Bebyggelsesplanen rummer brugbare friarealer af god kvalitet til både regnvandshåndtering, ophold og leg mm. Friarealerne vil med sin grønne struktur skabe mere herlighedsværdi i området.

Områdets infrastruktur er logisk forbundet med hinanden og infrastrukturen knytter sig godt til Kværkebys øvrige vej- og stisystemer. Vejanlæg underordner sig de bløde trafikanter og vil ikke fungere som en barriere i bydelen.

Bebyggelsesplanen rummer en overvægt af tæt-lav byggeri som rækkehuse og mindre dobbelthuse, mens der er en mindre del af åben-lav bebyggelse. Variationen i boligtyper skal tiltrække flere typer borgere. Kværkeby er attraktiv til bosætning da den ligger bynært til Ringsted og tæt på øvrig infrastruktur og administrationen vurderer at variationen i boligtyper modsvarer de behov der er i Kværkeby.

Administrationen vurderer at de mindre grundstørrelser både vil sikre antallet af boliger og samtidig løse regnvandshåndteringen i området. Derudover vil de mindre grundstørrelser give mere grønt friareal til glæde for beboerne og tilføje en større kvalitet i bebyggelsen. Administrationen vurderer at den højere bebyggelsesprocent er nødvendig for at kunne bygge attraktive boliger på de mindre grunde. Derudover sikres også plads til sekundære bygninger (garage, skur mm.) i tilknytning til boligerne.

Konsekvenser for handicapområdet

Det har ikke konsekvenser for handicapområdet.

Indstilling

Direktionen indstiller, at fremlagte forslag til lokalplan 325 og Kommuneplantillæg nr. 6 udsendes til offentlig høring.

Bilag

Bilag 1. Lokalplanforslag 325 Boliger ved Bøstofte, Kværkeby

Bilag 2. Kommuneplantillæg nr. 6

Bilag 3. Miljøscreening

Punkt 5: Endelig vedtagelse af kommuneplantillæg nr. 4 og lokalplan 329 - Erhverv i Bringstrup

22-006707

Beslutning

Anbefales godkendt.

Indhold

Sagsgang:

	BY	ØK	AEU	BFU	KMU	PBU	UFU	ÆSSU
Beslutning om høring								
Orientering								
Indstilling		x				x		
Beslutning	x							

BY=Byråd, ØK=Økonomiudvalg, AEU= Arbejdsmarkeds- og Erhvervsudvalget, BFU=Børne- og Familieudvalget, KMU=Klima- og Miljøudvalget, PBU=Plan- og Boligudvalget, UFU=Undervisning- og Fritidsudvalget, ÆSSU=Ældre-, Social- og Sundhedsudvalget

Indledning

I denne sag skal der tages stilling til om kommuneplantillæg nr. 4 og lokalplan 329 for Erhverv i Bringstrup, skal vedtages endeligt.

Beskrivelse af sagen

Byrådet besluttede den 12. september 2022, pkt. 21 at udsende forslag til Kommuneplantillæg nr. 4 og Lokalplan 329 i offentlig høring i 8 uger. Planerne muliggør tilsammen en udvidelse af den eksisterende erhvervsvirksomhed "Det lille Bryggeri" i form af nye lagerfaciliteter i umiddelbar nærhed til produktionen.

Kommuneplan 2021-2033.

Kommuneplantillæg nr. 4 fastlægger at den maksimale bebyggelsesprocent ændres fra 20% til 40%. Parkeringsnormen fastlægges til 1 parkeringsplads pr. ansat og 3 parkeringspladser i forbindelse med butikken. Kommuneplantillægget fastlægger også at der skal etableres minimum 15% friareal. Se **bilag 1**.

Lokalplan.

Lokalplanen giver mulighed for at etablere en hal på maksimalt 450 m² i forbindelse med bryggeriet. Hallen må have en bygningshøjde på maksimalt 6,7 meter og kan anvendes til lager for den eksisterende virksomhed.

Lokalplanen fastsætter bestemmelser for parkering og indkørsel og regulerer kundeparkering og af- og pålæsning af varer til produktionen. Endvidere fastlægges hvor den nye hal må bygges og grundens udnyttelsesgrad. Se **bilag 2**.

Inddragelse og høring

Forslag til kommuneplantillæg nr. 4 og lokalplan 329 har været i høring i 8 uger fra den 26. september - 21. november 2022.

Der er indkommet ét høringssvar i høringsperioden fra Midt- og Vestsjællands politi, som gør opmærksom på at skiltning og afmærkning af vej-, sti- og parkeringsforhold skal udføres og behandles i henhold til færdselslovens og vejafmærkningsbekendtgørelsens bestemmelser. Endvidere gør politiet opmærksom på at skilte- og afmærkningsplan skal sendes til samtykke hos politiet inden endelig udførsel. Se **bilag 3**.

Økonomi

Sagen har ingen bevillingsmæssige konsekvenser.

Vurdering

Administrationen vurderer at lokalplanens mulighed for at udvide den eksisterende erhvervsvirksomhed vil medvirke til at styrke det lokale erhverv og til at fastholde liv og borgere i Bringstrup.

Administrationen vurderer at lokalplanens muligheder ikke vil påvirke det omgivende miljø i væsentlig grad da hallen udgør et areal på maksimalt 450 m² og med en bygningshøjde 6,7 m. Dette bygningsvolumen vil ikke adskille sig fra andre haller eller ladebygninger i området.

Endvidere lægges der vægt på, at anvendelsen af den ansøgte lagerhal er til opbevaring af det, der allerede produceres på bryggeriet under de eksisterende forhold. Den nye hal vil således ikke generere mere trafik end ved nuværende forhold. Da de nuværende lagerfaciliteter ligger i et erhvervsområde i Ringsted, vil planforslagene sandsynligvis medføre mindre trafik, når lagerfaciliteterne fremover kommer til at ligge i direkte tilknytning til produktionen.

Konsekvenser for handicapområdet

Lokalplanen har ingen konsekvenser for handicapområdet.

Indstilling

Direktionen indstiller, at kommuneplantillæg nr. 4 og lokalplan 329 - Erhverv i Bringstrup godkendes og offentliggøres.

Bilag

Kommuneplantillæg nr. 4 BE30 Blandet bolig og erhverv mellem Egerupvej og Skovagervej

Lokalplan 329 - Blandet bolig og erhverv mellem Egerupvej og Skovagervej

Høringssvar fra Midt- og Vestsjællands politi

Punkt 6: Orientering om lokalplanstatus

22-002969

Beslutning

Til efterretning.

Indhold

Sagsgang:

	BY	ØK	AEU	BFU	KMU	PBU	UFU	ÆSSU
Beslutning om høring								
Orientering						X		
Indstilling								
Beslutning								

BY = Byråd, ØK = Økonomiudvalg, AEU = Arbejdsmarkeds- og Erhvervsudvalget, BFU = Børne- og Familieudvalget, KMU = Klima- og Miljøudvalget, PBU = Plan- og Boligudvalget, UFU = Undervisning- og Fritidsudvalget, ÆSSU = Ældre-, Social- og Sundhedsudvalget

Indledning

I denne sag orienteres udvalget om status på lokalplanlægning.

Beskrivelse af sagen

Plan- og Boligudvalget orienteres om status på igangværende lokalplansager og om hvilke sager, der er tilføjet lokalplanoversigten, siden sidste orientering i september 2022. Denne status er udarbejdet 1. december 2022.

Lokalplaner vedtaget efter 14. november 2021:

Lokalplan 322 – Boliger på Køgevej	20.12.21
Lokalplan 324 – Punkthuse ved Klosterparks Allé	20.06.22
Lokalplan 328 – Ridehallen i Kasernebyen	20.06.22
Lokalplan 331 – Udstykning ved Balstrupvej	20.06.22

Lokalplaner i offentlig høring:

Tillæg 2 til Lokalplan 300 – Erhvervspark Ringsted + Kommuneplantillæg 5 til Kommuneplan 2021-2033. Planerne er i forlænget høring frem til januar grundet fejl i det udsendte materiale.

Lokalplaner som igangsættes med denne sag:

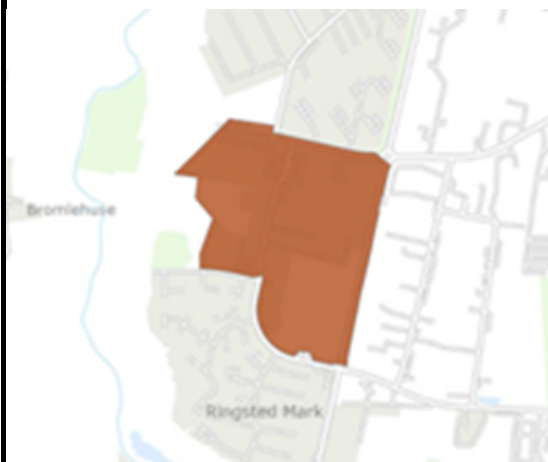
Lokalplan for Skydebane i Vigersted

Tillæg 1 til Lokalplan 36 - Benløse Skole + Kommuneplantillæg

Lokalplan for regnvandsbassin og telemast ved Vestervej 11 + kommuneplantillæg

Lokalplaner under udarbejdelse:

Rammelokalplan 311 – Boliger ved Hulemarken	
<i>Rammelokalplan for op til ca. 800 etage- og tæt-lavboliger samt en dagligvarebutik plus evt. offentlige og private funktioner + miljøvurdering</i>	
	<p>Administrationen arbejder videre med strukturplan med udgangspunkt i udvalgets bemærkninger om højere bebyggelsesprocent og vand (klimatilpasning) som rekreativt element tættere på boligerne.</p> <p>Forslag til bebyggelsesplan blev fremlagt for Plan- og Boligudvalget 28. februar. Heraf tilkom forslag om bevaring af Ludwigsård og indpasning af åben-lav boliger i bebyggelsesplanen. Administrationen vurderer de indkomne forslag.</p> <p>Tilpasning af bebyggelsesplanen blev behandlet i Plan- og Boligudvalget d. 31. oktober 2022. Administrationen indarbejder beslutningerne i bebyggelsesplanen.</p> <p>Forslag til en rammelokalplanen forventes behandlet på Plan- og Boligudvalget 2. kvartal 2023.</p>
Rammelokalplan 323 – Udvikling af Campusområdet	
<i>Lokalplan for eksisterende og nyt byggeri til uddannelsesformål</i>	



Plan- og Boligudvalget fik den 29. marts 2021 forelagt forslag til en strukturplan for hele campusområdet. Strukturplanen omhandler en overordnet disposition af campusområdet grønne struktur, væsentlig adgangs- og opholdspunkter, bygningshøjder, forbindelser m.m.

Strukturplanen vil fremadrettet blive anvendt som hovedstruktur for rammelokalplan for campusområdet.

Rammelokalplan vil indeholde en byggeretsgivende del for ZBC som ligeledes bygger på væsentlige elementer fra strukturplanen. ZBC har behov for en plan som kan indeholde deres fremtidige udbygningsbehov, håndtering af parkering med mere.

Forslag til rammelokalplan forventes politisk behandlet i 2. kvartal 2023.

Lokalplan 327 – Menighedshus i Kværkeby

Lokalplan for nyt menighedshus i Kværkeby + Kommuneplantillæg - ny ramme



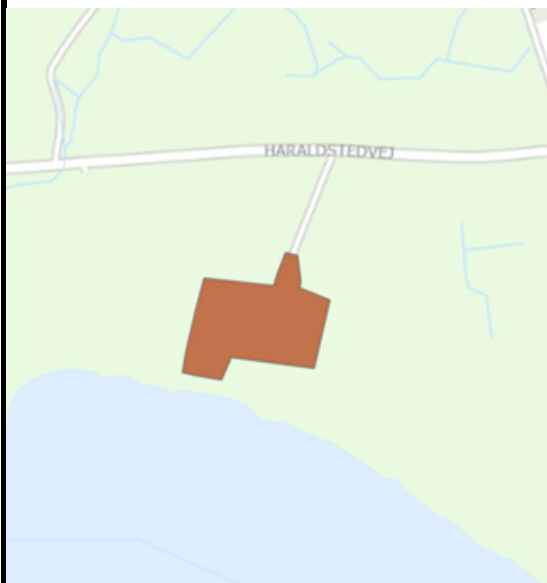
Menighedsrådet ønsker at få opført et nyt menighedshus og præstebolig vest for Kværkeby Kirke i et areal, der ligger i landzone og overføres til byzone med lokalplanen.

Der er planlægges opfølgende møde med drøftelse af bebyggelsesplan m.m. i december 2022.

Forslag for lokalplan 327 + kommuneplantillæg forventes politisk behandlet i Plan- og Boligudvalget 2. kvartal. Dette under forudsætning af administrationen modtager det nødvendige materiale fra bygherre.

Lokalplan 330 – Naturhuset i Vrange Skov

Lokalplan + kommuneplantillæg for Naturhus i Vrange Skov skal muliggøre opførelse af en pavillon.



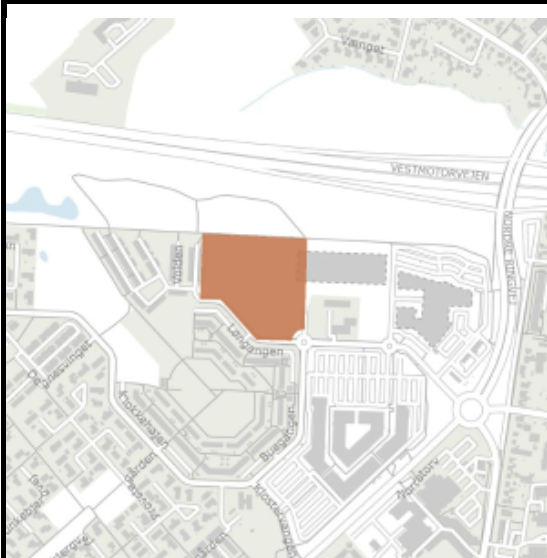
Søskovlandet har i et samarbejde med Realdania, Lokale- og Anlægsfonden og Ringsted Kommune fokus på at få etableret et naturhus, der skal danne rammen om godt friluftsliv og et mødested i naturen for foreninger, institutioner og borgere med forskellige interesser. Naturhuset har til hensigt at understøtte formidling, leg, læring og adfærd i og om naturen, samt skabe lokalt engagement og trivsel i form af de udbud, der skal være i huset.

Plan- og Boligudvalget besluttede 6. december 2021, at kommunen påtager sig ejerskab samt ansvar for anlæggelse og drift af et Natur- og aktivitetshus i Vrangskov, når projektet er fuldt finansieret af Søskovlandskabet.

Forslag til kommuneplantillæg og lokalplan forventes politisk behandlet i Plan- og Boligudvalget februar 2023, samt status for projektet.

Lokalplan 332 – Detailhandelsområde i Klosterparken

Lokalplan + kommuneplantillæg skal muliggøre etablering af detailhandelsområde m. store butikker (box-butikker)



Plan- og Boligudvalget besluttede den 28. februar 2022 at der skal arbejdes videre med forslag til lokalplan for nyt detailhandelsområde i Klosterparken.

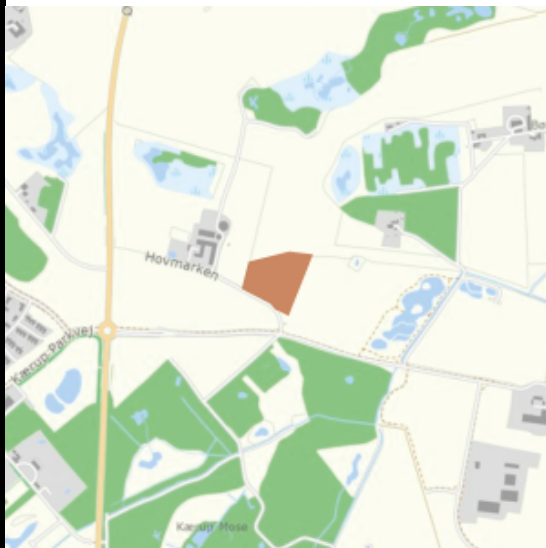
Forslagene skal give mulighed for store udvalgswarebutikker (boksbutikker), hotel, legeland m.m.

Der arbejdes på at fastlægge en bebyggelsesplan hvor der kan inddrages af del af grønt areal mod nord til parkering. i udarbejdelsen af bebyggelsesplanen fokuseres der især på trafik, parkering og regnvandshåndtering. Der samt udarbejdelse af tekniske rapporter (støjberregninger, klimarapporter, trafikrapport m.m.)

Forslag for lokalplan 332 forventes politisk behandlet i Plan- og Boligudvalget 2. kvartal 2023.

Tillæg 2 til Lokalplan 300 – Business Park Ringsted

Lokalplan for fjernvarmecentral i Benløse



Plan- og Boligudvalget igangsatte den 20. juni 2022 arbejdet med tillæg 2 til Lokalplan 300 for Business Park Ringsted.

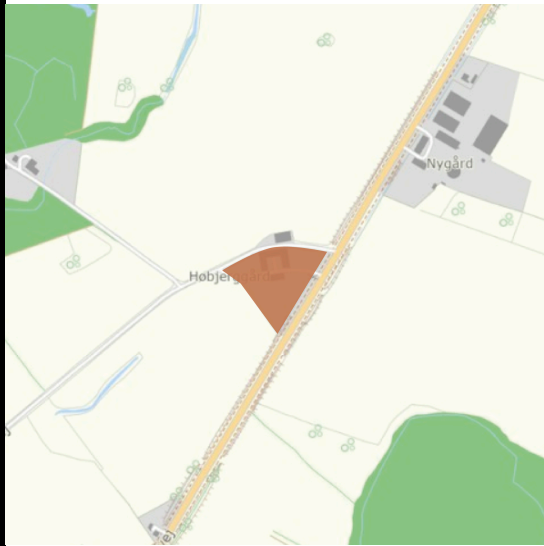
Lokalplanforslaget skal muliggøre placering af fjernvarmecentral i Business Park Ringsted. Placering af fjernvarmecentral i Benløse er en forudsætning for en udvidelse af fjernvarmenettet i Ringsted Nord.

Forslag til tillæg 2 til Lokalplan 300 med tilhørende kommuneplantillæg 5 behandles på PBU d. 26. september 2022 og på Byrådet d. 10. oktober 2022.

Forslagene er i offentlig høring, og forventes til behandling på Plan- og Boligudvalget til februar 2023.

Lokalplan 333 – Slettebjergvej 66 (bevarende lokalplan)

Lokalplan skal muliggøre bevaring af bevaringsværdige bygninger med SAVE-værdi 3



Plan- og Boligudvalget besluttede den 20. juni 2022, at der skal arbejdes videre med forslag til lokalplan for ejendommen Slettebjergvej 66, hvori der skal indgå en bestemmelse om at hovedbygning og de tre sammenbyggede driftslænger ikke kan nedrives.

Forslaget skal give mulighed for bevaring af bevaringsværdige bygninger.

Forslag til lokalplan 333 forventes politisk behandlet i Plan- og Boligudvalget 1. kvartal 2023.

Tillæg til Lokalplan for Ringsted Flyveplads

Lokalplan skal muliggøre udvidelse af areal og antal af hangarer, samt udvidelse af Regionens Helikopterplads.



Plan og Boligudvalget orienteres med denne sag (udvalgsmøde den 26. september 2022) om igangsættelse af lokalplan for Ringsted Flyveplads.

Midtsjællands Motorflyveklub har et ønske om at udvide antallet af hangarer som følge af medlemstilgang. En naboejendom er købt til formålet, hvor dette areal ønskes medtaget i en ny lokalplan for området.

Region Sjælland ønsker at udvide eksisterende helikopterlandingsplads (heliport) for at skabe plads til ekstra redningshelikopter(e) samt skabe plads til en helikopter med større kapacitet. Formålet er, at fremtidssikre heliporten.

For at muliggøre ovenstående, skal der udarbejdes et tillæg til den gældende lokalplan.

Administrationen mangler tilbagemelding fra Region Sjælland før

der kan arbejdes videre med lokalplantillægget.

Forslag til tillæg til Lokalplan 264 forventes behandlet på Plan- og Boligudvalget i 2. kvartal 2023.

Lokalplan for Søsportshjørnet

Lokalplan skal muliggøre udbygning af nye klubhusfaciliteter for roklubben, samt sikre fremtidig udvikling af øvrige bygværker og søsportsanlæg.



Plan og Boligudvalget orienteres med denne sag (udvalgsmøde den 26. september 2022) om igangsættelse af lokalplan for Søsportshjørnet.

Ringsted Ro- og Kajakklub skal bygge et nyt klubhus samt udearealer. Der udarbejdes en lokalplan for Søsportshjørnet, således der kan sikres en samlet plan for ny bebyggelse i området, og at ny bebyggelse får en arkitektur som er tilpasset områdets store naturmæssige kvaliteter.

Forslag til lokalplan for Søsportshjørnet forventes politisk behandlet i Plan- og Boligudvalget 3. kvartal 2023.

Lokalplan for Ørslev Andelspark

Lokalplan + kommuneplantillæg skal muliggøre projekt for rækkehuse i det sydøstlige Ørslev



Byrådet besluttede d. 31. oktober 2022 at igangsætte planarbejdet for Ørslev Andelspark i det sydøstlige Ørslev.

Lokalplan og kommuneplantillæg skal udarbejdes på baggrund af en projektforslag fra privat bygherre, og skal give mulighed for etablering af ca. 30-40 tæt-lav boligenheder, placeret i "ringe" omkring en centralt grøn plads. Der skal fokuseret på indarbejdelse af klimatilpasningsløsninger i projektet.

Forslag til lokalplan for Ørslev Andelspark forventes politisk behandlet i Plan- og Boligudvalget 4. kvartal 2023.

Tillæg til Lokalplan 36 ved Benløse Skole

Lokalplan + Kommuneplantillæg skal muliggøre at områder kan ændre anvendelse fra offentlige formål til boligformål i form af private haver.

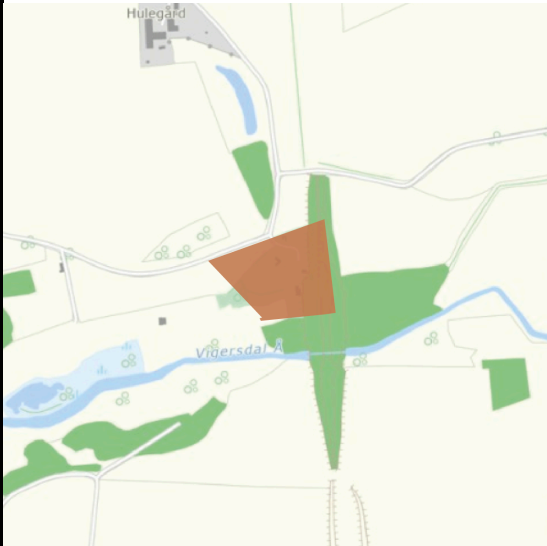


Lokalplan samt Kommuneplantillæg skal muliggøre, at to private boligejendomme kan tilkøbe kommunalt ejet jord, så denne kan indgå i deres private haver. Jorden bliver i dag anvendt som kratbevoksning.

Forslag til tillæg til lokalplan 36 samt Kommuneplantillæg forventes politisk behandlet i Plan- og Boligudvalget 2. kvartal 2023.

Lokalplan for Skydebane i Vigersted

Lokalplan og Kommuneplantillæg skal muliggøre skydebaneanlæg ved Vigersted.



Vigersted Skytteforening ønsker at etablere en 100 meter skydebane, samt mulighed for etablering af klubhus, skydehus m.m. Området bliver brugt af klubben til skydeaktiviteter idag.

Skydeklubben ønsker at lave en sænket skydebane med støjvolde på begge sider af banen.

For at sikre mulighed for etablering af støjvold m.m., skal der udarbejdes Lokalplan og Kommuneplantillæg. Ligeledes skal klubben udarbejde de nødvendige støjrappporter m.m. for at planlægning kan muliggøres.

Forslag til lokalplan og kommuneplantillæg for skydebane forventes politisk behandlet i Plan- og Boligudvalget 4. kvartal 2023.

Lokalplan 308 for støjvold i Benløse

Lokalplan skal muliggøre etablering af 18 meter høj støjvold i Benløse



Plan- og Boligudvalget besluttede 20. december 2021, at Lokalplan for støjvold ved afkørsel 36 i Benløse igangsættes, med beslutning om, at højden på støjvolden fastsættes politisk efter afholdelse af borgermøde.

Støjvolden skal afhjælpe støjgener fra Vestmotorvej for borgerne i den sydlige del af Benløse.

På Plan- og Boligudvalget 20. juni 2022 blev det besluttet at arbejde videre med en støjvold med højde på 18 meter.

Bygherre arbejder på, at sikre mulighed for adgangsvej i anlægsfasen via Eventyrvej.

Det forventes at forslag til lokalplanen behandles på Plan- og Boligudvalget i januar 2023.

Lokalplan XX for regnvandsbassiner og telemast ved Vestervej 11



Lokalplan samt Kommuneplantillæg skal muliggøre regnvandsbassiner samt en ca. 35 meter høj telemast ved Dagmarskolen. Lokalplanen skal ligeledes overføre et større areal fra landzone til byzone.

Det er Ringsted Forsyning der ansøger om mulighed for etablering af regnvandsbassiner, og TDC der ansøger om mulighed for etablering af Telemast. Dette for at forbedre dækningen i Ringsted.

Inddragelse og høring

Ingen

Økonomi

Sagen har ingen bevillingsmæssige konsekvenser.

Vurdering

Administrationen vurderer fortsat, at der er proces i lokalplanudarbejdelse for de projekter, hvor bygherre/projektudvikler er klar med fyldestgørende materiale, som kan danne grundlag for lokalplanudarbejdelse. Derudover har administrationen god dialog med bygherrer og projektudviklere, som er i gang med at udvikle projekter, der kan danne baggrund for lokalplanforslag.

Konsekvenser for handicapområdet

Sagen vurderes ikke at have konsekvenser for handicapområdet.

Indstilling

Direktionen indstiller, at orientering om status på lokalplanarbejdet tages til efterretning.

Punkt 7: Anlægsbevilling for småanlæg 2023

22-016060

Beslutning

Ad 1-2: anbefales godkendt.

Indhold

Sagsgang:

	BY	ØK	AEU	BFU	KMU	PBU	UFU	ÆSSU
Beslutning om høring								
Orientering								
Indstilling		x		x	x	x	x	x
Beslutning	x							

BY=Byråd, ØK=Økonomiudvalg, AEU= Arbejdsmarkeds- og Erhvervsudvalget, BFU=Børne- og Familieudvalget, KMU=Klima- og Miljøudvalget, PBU=Plan- og Boligudvalget, UFU=Undervisning- og Fritidsudvalget, ÆSSU=Ældre-, Social- og Sundhedsudvalget

Indledning

I denne sag skal der tages stilling til anlægsbevillinger til anlægsprojekter for småanlæg, det vil sige ukomplicerede anlæg på eller under 2 mio. kr.

Beskrivelse af sagen

I henhold til Ringsted Kommunes Kasse- og Regnskabsregulativ skal der efter budgetvedtagelse fremlægges en samlet sag for det kommende år til bevilling af anlægsmidler til småanlæg.

Småanlæg er defineret som anlægsprojekter, hvor både de samlede bruttoudgifter og bruttoindtægter er på eller under 2 mio. kr., og som er karakteriseret ved dels at være ukompliceret, og dels ved kun at kræve en meget begrænset forudgående projektering og planlægning.

I anlægstidsplanen, der fremlægges en gang i kvartalet, fremgår projekterne med tidsmæssig angivelse, for så vidt angår forventet start- og sluttidspunkt.

Anlægsprojekterne er nærmere beskrevet i vedlagte **bilag**.

Inddragelse og høring

Ingen.

Økonomi

Der er afsat et rådighedsbeløb til hvert af de følgende anlæg på Budget 2023.

Udvalg	Anlæg	Kr
PBU	Bedre udnyttelse af el fra solcelleanlæg igennem styring og bufferkapacitet, budgetår 2023	500.000
	Helhedsplan for Torpet, budgetår 2023	850.000
	Helhedsplan for Odinsvej, budgetår 2023	1.400.000
	Kunst i det offentlige rum - pulje til kunstprojekter i kommunens anlægsbyggerier, budgetår 2019	300.000
	Renovering fortov - ramme, budgetår 2012	1.750.000
	Pulje til udvikling i landdistrikter, budgetår 2014	1.250.000
	<i>Samlet økonomi for PBU</i>	6.050.000
	KMU	Forundersøgelser af støjvolde langs kaserneområdet, budgetår 2023
Etablering af ladestandre ved nuværende bygninger, budgetår 2023		500.000
Mulighed for reduktion af trafikstøj, budgetår 2023		300.000
Udarbejdelse og implementering af en strategisk energiplan, budgetår 2023		500.000
Sideudvidelse af fordelingsveje på landet, budgetår 2021		1.000.000
Opgradering af stoppesteder, budgetår 2021		100.000
<i>Samlet økonomi for KMU</i>		3.700.000
BFU		Pulje til etablering af gulvvarme i vuggestuer, budgetår 2023
	Etablering af parkeringspladser til Børnehuset Heimdal, budgetår 2023	300.000
	<i>Samlet økonomi for BFU</i>	475.000
UFU	Udskiftning af nedslidt udstyr i tandplejen, budgetår 2023	980.000
	Nye bånd i Benløse hallen, budgetår 2023	160.000
	<i>Samlet økonomi for UFU</i>	1.140.000
ÆSSU	Indeklima-forbedringer i STU-uddannelse på Fredensvej, budgetår 2023	500.000
	Hjemmeplejens behov for aflåst parkeringskur til cykler, budgetår 2023	350.000
	<i>Samlet økonomi for ÆSSU</i>	850.000
	<i>Samlet</i>	12.215.000

Der søges med denne sag om en anlægsbevilling for hvert anlægsprojekt.

Vurdering

Administrationen vurderer, at de 18 fremførte anlægsprojekter følger definitionen i Kasse- og Regnskabsregulativet for Småanlæg. Med en samlet frigivelse vil de beskrevne anlægsprojekter kunne gennemføres med en enklere sagsgang, således at det vil gøre tidsplanerne kortere, samt mindske ressourceforbruget i de enkelte anlægsprojekter.

Sagen vurderes ikke at have konsekvenser for handicapområdet, idet der i hver enkelt småsag tages et individuelt hensyn.

Konsekvenser for handicapområdet

Der har ingen handicapmæssige konsekvenser

Indstilling

Direktionen indstiller,

1. at der gives anlægsbevilling til de anlæg, som er beskrevet i skemaet under økonomiafsnittet, i alt 12.215.000.kr.
2. at anlægsbevillingerne finansieres af de allerede afsatte rådighedsbeløb i Budget 2023 til samme formål.

Sagens forløb

12-12-2022 Børne- og Familieudvalget

Anbefales godkendt.

12-12-2022 Ældre-, Social- og Sundhedsudvalget

Anbefales godkendt.

Ej til stede: Mona Musse og Mazlum Öz

13-12-2022 Undervisning- og Fritidsudvalget

Ad.1-2. Anbefales godkendt

Ej til stede: Susanne Cornelius og Benjamin Pedersen

14-12-2022 Klima- og Miljøudvalget
Anbefales godkendt.

Bilag

Beskrivelse af Småanlæg 2023

Punkt 8: Indtægtsbevilling - bymidteplan

21-017161

Beslutning

Anbefales godkendt.

Indhold

Sagsgang:

	BY	ØK	AEU	BFU	KMU	PBU	UFU	ÆSSU
Beslutning om høring								
Orientering								
Indstilling		x				x		
Beslutning	x							

BY=Byråd, ØK=Økonomiudvalg, AEU= Arbejdsmarkeds- og Erhvervsudvalget, BFU=Børne- og Familieudvalget, KMU=Klima- og Miljøudvalget, PBU=Plan- og Boligudvalget, UFU=Undervisning- og Fritidsudvalget, ÆSSU=Ældre-, Social- og Sundhedsudvalget

Indledning

I denne sag skal der tages stilling til at modtage tilskud fra Plan- og Boligstyrelsen til udarbejdelse af materiale til Helhedsplan for Ringsted Bymidte.

Beskrivelse af sagen

Regeringen nedsatte i august 2020 et partnerskab for levende bymidter, som skulle sætte fokus på at fastholde og understøtte levende bymidter i mindre og mellemstore byer.

Partnerskab for levende bymidter offentliggjorde i foråret 2021 12 anbefalinger og en værktøjskasse til arbejdet med at skabe levende bymidter. Som en del af forløbet i partnerskabet blev Ringsted udvalgt som testby til at afprøve de værktøjer og anbefalinger, som er relevante for udvikling af Ringsted Bymidte.

I arbejdet med bymidteplanen har Ringsted haft fokus på en proaktive dialog med centrale grundejere i bymidten med henblik på at få aktiveret nedslidte og tomme baggårde til nye byggerier, herunder boliger, byrum og generel forskønnelse.

I den forbindelse har administrationen brugt ekstern rådgiver til visualisering af potentialet for byfortætning, etablering af byrum mm.

Inddragelse og høring

Det udarbejdede materiale bliver brugt i dialog med konkrete grundejere i bymidten - og vil danne baggrund for nye lokalplaner i bymidten.

I forbindelse med både bymidteplanlægning og lokalplanlægning vil borgerne blive inddraget og hørt.

Økonomi

Plan og Boligstyrelsen har besluttet at give 140.000 kr. i tilskud til udvikling af kommunens driftsprojekt til udarbejdelse af Helhedsplan for Ringsted Bymidte. Med denne sag søges tillægsbevilling på 140.000 kr. finansieret af tilskuddet fra Plan- og Boligstyrelsen til Helhedsplan for Ringsted Bymidte.

Vurdering

Det er administrationens vurdering, at tilskuddet bidrager til på væsentlig måde at kvalificere dialogen med grundejerne om fortætningsmulighederne på deres respektive ejendomme.

Konsekvenser for handicapområdet

Det har ikke konsekvenser for handicapområdet.

Indstilling

Direktionen indstiller, at der gives en tillægsbevilling på 140.000 kr. til Helhedsplan for Ringsted Bymidte finansieret af tilskud fra Plan og Boligstyrelsen.

Punkt 9: Anlægsregnskab, Lysanlæg ved kunstgræsbaner

20-13372A

Beslutning

Ad 1-2: anbefales godkendt.

Indhold

Sagsgang:

	BY	ØK	AEU	BFU	KMU	PBU	UFU	ÆSSU
Beslutning om høring								
Orientering								
Indstilling		x				x		
Beslutning	x							

BY=Byråd, ØK=Økonomiudvalg, AEU= Arbejdsmarkeds- og Erhvervsudvalget, BFU=Børne- og Familieudvalget, KMU=Klima- og Miljøudvalget, PBU=Plan- og Boligudvalget, UFU=Undervisning- og Fritidsudvalget, ÆSSU=Ældre-, Social- og Sundhedsudvalget

Indledning

I denne sag skal der tages stilling til anlægsregnskab for anlægget Lysanlæg kunstgræsbane Ringsted Sports Center.

Beskrivelse af sagen

Byrådet har den 11. januar 2021, pkt. 13, bevilliget 1,56 mio. kr. til projektet ”Lysanlæg kunstgræsbane Ringsted Sports Center”.

Byrådet har den 22. juni 2021, pkt. 23, bevilliget 0,75 mio. kr.

Lysanlægget er anlagt, der er gennemført 1 års gennemgang og projektet er afsluttet. Lysanlægget har betydet at lyssætningen på kunstgræsbanerne ved Ringsted Sports Center opfylder DBU’s krav om lysstyrke og de opsatte armaturer er billigere i drift end de foregående.

Anlægget er afsluttet og derfor fremlægges regnskabet politisk i henhold til Ringsted Kommunes kasse- og regnskabsregulativ, da sagens bevillinger er over 2 mio. kr.

Der er et mindre forbrug på 186.703 kr. hvilket skyldes at økonomi til forventede risici kunne holdes på et minimum, samt at entreprenør og rådgiver kom med flere forslag til billigere løsninger.

Inddragelse og høring

Ingen

Økonomi

Der er i alt afsat og bevilliget 2.310.000 kr. til udskiftning af Lysanlægget ved Kunstgræsbanerne i Ringsted Sports Center. Der er forbrugt i alt 2.123.297 kr. til projektet, se **bilag**. Mindreforbruget på 186.703 kr. foreslås overført til anlægsfonden.

Vurdering

Administrationen vurderer, at regnskabet giver et retvisende billede af forbruget på anlægget.

Konsekvenser for handicapområdet

Sagen vurderes ikke at have betydning for handicapområdet.

Indstilling

Direktionen indstiller,

1. at mindreforbruget på 186.703 kr. overføres til anlægsskuffen.
2. at regnskabet for Lysanlæg kunstgræsbane Ringsted Sports Center godkendes

Bilag

Bilag Anlægsregnskab Lysanlæg ved kunstgræsbaner - Ringsted Sport Center

Punkt 10: Anlægsregnskab - Ombygning af faglokaler på skoler

17-24690A

Beslutning

Ad 1-2: anbefales godkendt.

Indhold

Sagsgang:

	BY	ØK	AEU	BFU	KMU	PBU	UFU	ÆSSU
Beslutning om høring								
Orientering								
Indstilling		x				x		
Beslutning	x							

BY=Byråd, ØK=Økonomiudvalg, AEU= Arbejdsmarkeds- og Erhvervsudvalget, BFU=Børne- og Familieudvalget, KMU=Klima- og Miljøudvalget, PBU=Plan- og Boligudvalget, UFU=Undervisning- og Fritidsudvalget, ÆSSU=Ældre-, Social- og Sundhedsudvalget

Indledning

I denne sag skal der tages stilling til hvorvidt anlægsregnskab for anlæg 261 – Ombygning af faglokaler på skoler, kan godkendes. Sagen fremlægges politisk i henhold til Ringsted Kommunes kasse- og regnskabsregulativ, fordi sagens bevillinger er over 2 mio. kr.

Beskrivelse af sagen

Sagen er tidligere behandlet i:

- Byrådet den. 5. december 2016, pkt. 5, hvor der blev frigivet en anlægsbevilling på 1,952 mio. kr. til faglokaler på Valdemarskolen.
- Byrådet den. 11. december 2017, pkt. 7, hvor der blev frigivet en anlægsbevilling på 1,952 mio. kr. til faglokaler på Vigersted skole og Dagmarskolen.
- Byrådet den. 10. december 2018, pkt. 21, hvor der blev frigivet en anlægsbevilling på 1,952 mio. kr. til faglokaler på Søholmskolen og Kildeskolen.
- Byrådet den. 5. oktober 2020, pkt. 20, hvor der blev frigivet en anlægsbevilling på 0,6 mio. kr. til udbedring af defekt procesudsugning på Dagmarskolen og Kildeskolen samt etablering af ny spånsuger på Søholmskolen.

I dette anlæg er foretaget etablering af lokaler til håndværk, design og sløjd (HDS) på skolerne omfattede ombygning:

- af eksisterende sløjdlokale og håndarbejdslokaler på Valdemarskolen.
- af eksisterende sløjdlokale til to opdelte lokaler på Vigersted Skole.
- af to eksisterende lokaler og et uudnyttet lokale til ét HDS-lokale på Dagmarskolen.
- af eksisterende sløjdlokale og depotrum til to lokaler samt etablering af udvendig karnap til ventilationsmotor på Søholmskolen.
- af eksisterende sløjdlokale og eksisterende mindre gymnastiksal til multifunktionelle lokaler på Kildeskolen.

I projekterne er i alt bevilget 6,456 mio. kr., og der er forbrugt 6,173 mio. kr. For økonomisk oversigt, se **bilag** – 261 Anlægsregnskab.

Inddragelse og høring

Ingen

Økonomi

Som det fremgår af **bilag** – 261 Anlægsregnskab, er der et mindre forbrug på 283.402 kr.

Det mindre forbrug skyldes en billig pris fra den vindende ventilationsentreprenør.

Vurdering

Administrationen vurderer at nærværende anlægsregnskab giver et retvisende billede af de forbrugte anlægsmidler.

Mindre-forbruget forslås overført til anlægsskuffen.

Konsekvenser for handicapområdet

Sagen vurderes ikke at have betydning for handicapområdet.

Indstilling

Direktionen indstiller,

1. at anlægsregnskabet godkendes.
2. at mindreforbruget på 283.402 kr. overføres til anlægsskuffen.

Bilag

Bilag 261 Anlægsregnskab

Punkt 11: Orientering fra formand og direktør

Beslutning

Til efterretning.

Ej til stede: Pia Thøgersen

Punkt 12: Lukket: Befordringsgodtgørelse Plan- og Boligudvalget

Punkt 13: Underskriftsark

Beslutning

Godkendt.